



**ЭКОКОНСАЛТ**

Центр муниципальной  
экономики и экологии

**Программа комплексного развития  
социальной инфраструктуры Ладожского  
сельского поселения Усть-Лабинского  
района Краснодарского края  
на период 2017 - 2027 годы**

[ekokonsalt.ru](http://ekokonsalt.ru)

Ставрополь, 2017 г.

Приложение  
к постановлению Администрации  
Ладожского сельского поселения  
Усть-Лабинского района  
« \_\_\_\_ » \_\_\_\_\_ 2017 г. № \_\_\_\_\_

**Программа комплексного развития социальной  
инфраструктуры Ладожского сельского поселения  
Усть-Лабинского района Краснодарского края  
на период 2017 - 2027 годы**

## Оглавление

Введение.....	3
1. Паспорт программы.....	6
2. Характеристика существующего состояния социальной инфраструктуры.....	9
2.1 Описание социально-экономического состояния поселения, сведения о градостроительной деятельности на территории поселения.....	9
2.2 Техничко-экономические параметры существующих объектов социальной инфраструктуры поселения, сложившийся уровень обеспеченности населения поселения услугами объектов социальной инфраструктуры поселения.....	10
2.3 Прогнозируемый спрос на услуги социальной инфраструктуры (в соответствии с прогнозом изменения численности и половозрастного состава населения) с учетом объема планируемого жилищного строительства в соответствии с выданными разрешениями на строительство и прогнозируемого выбытия из эксплуатации объектов социальной инфраструктуры .....	21
2.4 Оценка нормативно-правовой базы, необходимой для функционирования и развития социальной инфраструктуры поселения.....	26
3. Перечень мероприятий (инвестиционных проектов) по проектированию, строительству и реконструкции объектов социальной инфраструктуры поселения .....	27
4. Оценка объемов и источников финансирования мероприятий (инвестиционных проектов) по проектированию, строительству, реконструкции объектов социальной инфраструктуры поселения.....	33
5. Оценка эффективности мероприятий (инвестиционных проектов) по проектированию, строительству, реконструкции объектов социальной инфраструктуры поселения.....	38
6. Предложения по совершенствованию нормативно-правового и информационного обеспечения деятельности в сфере проектирования, строительства, реконструкции объектов социальной инфраструктуры поселения .....	41

## Введение

Социальная инфраструктура - система необходимых для жизнеобеспечения человека объектов, коммуникаций, а также предприятий, учреждений и организаций, оказывающих социальные и коммунально-бытовые услуги населению, органов управления и кадров, деятельность которых направлена на удовлетворение общественных потребностей граждан соответствующих установленным показателям качества жизни.

Социальная инфраструктура объединяет жилищно-коммунальное хозяйство, здравоохранение, образование, культуру и искусство, физкультуру и спорт, торговлю и общественное питание, бытовые услуги. Целесообразное разделение функций управления между органами власти различных уровней определяется главным критерием функционирования социальной сферы - улучшением условий жизни населения.

Развитие и эффективное функционирование объектов, входящих и социальную инфраструктуру, их доступность - важное условие повышения уровня и качества жизни населения страны.

На муниципальном уровне услуги социальной сферы доводятся непосредственно до потребителя. На федеральном уровне и на уровне субъектов федерации создаются условия для их реализации. На федеральном уровне определяются роль и приоритеты федеральной власти в обеспечении жильем и услугами всех отраслей. Воплощением их должны стать федеральная концепция развития отраслей социальной сферы и гарантируемые государством минимальные социальные стандарты, реализуемые на уровне муниципальных образований как часть стратегии комплексного развития территории.

Функции социальной инфраструктуры определяются и подчинены целям социального и экономического развития общества - достижению социальной однородности общества и всестороннему гармоничному развитию личности. К наиболее значимым целевым функциям социальной инфраструктуры можно отнести:

- создание условий для формирования прогрессивных тенденций в демографических процессах;
- эффективное использование трудовых ресурсов;
- обеспечение оптимальных жилищно-коммунальных и бытовых условий жизни населения;
- улучшение и сохранение физического здоровья населения;
- рациональное использование свободного времени гражданами.

Основной целью функционирования объектов социальной инфраструктуры является полноценное и всестороннее развитие личности человека путем удовлетворения его бытовых, духовных и культурных потребностей.

Развитие отраслей социальной инфраструктуры учитывает основные задачи социальной политики, направленной на улучшение качества жизни населения, повышение уровня его благосостояния и долголетия, формирование и воспроизводство здорового, творчески активного поколения. К ним относится прежде всего решение жилищной проблемы,

ликвидация коммунального заселения, удовлетворение растущих потребностей населения в качественном жилье; повышение уровня и качества развития социальной инфраструктуры, создание культурной сферы жизнедеятельности человека; улучшение экологических условий жизни и труда; повышение профессионального уровня работников, как базы увеличения производительности труда и роста объема товаров и услуг; создание гарантий социальной защищенности всех групп населения, в том числе молодежи и пенсионеров; удовлетворение потребностей населения в товарах и услугах при повышении уровня платежеспособности населения.

Основные функции инфраструктуры муниципального образования заключаются в:

- обеспечении и удовлетворении инфраструктурных потребностей населения муниципальных образований;
- обеспечении инфраструктурной целостности муниципального образования.

Решающее значение для совершенствования межбюджетных отношений и обеспечения государственной поддержки местных бюджетов имеет система государственных минимальных социальных стандартов, которая служит нормативной базой и инструментом для расчета бюджетной потребности и оценки фактического исполнения бюджетов различных уровней.

Характеристика социальной инфраструктуры является основной входной информацией, используемой для целей расчета бюджетной потребности. Основные составляющие характеристики - численность работающих, обучающихся, воспитанников, обслуживаемых, занимаемая площадь и уровень ее благоустройства. Характеристики формируются в разрезе отраслей, типов и видов учреждений отрасли, в разрезе территорий региона.

Прогнозирование развития социальной инфраструктуры опирается на анализ демографической ситуации на территории, процессов рождаемости и смертности, миграции населения, анализ структуры населения, поскольку основная цель социальной инфраструктуры - это удовлетворение потребностей населения.

Программой установлен перечень мероприятий (инвестиционных проектов) по проектированию, строительству, реконструкции объектов социальной инфраструктуры муниципального образования, которые предусмотрены государственными и муниципальными программами, стратегией социально-экономического развития муниципального образования, планом мероприятий по реализации стратегии социально-экономического развития муниципального образования (при наличии данных стратегии и плана), планом и программой комплексного социально-экономического развития муниципального образования, инвестиционными программами субъектов естественных монополий, договорами о развитии застроенных территорий, договорами о комплексном освоении территорий, иными инвестиционными программами и договорами, предусматривающими обязательства застройщиков по завершению в установленные сроки мероприятий по проектированию, строительству, реконструкции объектов социальной инфраструктуры. Таким образом, Программа является прогнозно-плановым документом, во-первых, формулирующим и увязывающим по срокам, финансовым, трудовым, материальным и прочим ресурсам

реализацию стратегических приоритетов муниципального образования, во-вторых, формирующим плановую основу взаимодействия членов местного сообщества, обеспечивающего и реализацию стратегических приоритетов, и текущее сбалансированное функционирование экономического и социального секторов муниципального образования.

## 1. Паспорт программы

Наименование Программы	Программа комплексного развития социальной инфраструктуры Ладожского сельского поселения Усть-Лабинского района на период 2017-2027 годы
Основание для разработки Программы	<p>Правовыми основаниями для разработки Программы комплексного развития являются:</p> <ol style="list-style-type: none"> <li>1. Градостроительный кодекс Российской Федерации;</li> <li>2. Федеральный закон от 06 октября 2003 года №131-ФЗ «Об общих принципах организации местного самоуправления в Российской Федерации»;</li> <li>3. Постановление Правительства РФ от 01 октября 2015 года №1050 «Об утверждении требований к программам комплексного развития социальной инфраструктуры поселений, городских округов»;</li> <li>4. СП 42.13330.2011 «Градостроительство. Планировка и застройка городских и сельских поселений».</li> </ol>
Заказчик Программы	<p>Администрация Ладожского сельского поселения Усть-Лабинского района</p> <p>Местоположение: 352320, Краснодарский край, Усть-Лабинский район, ст.Ладожская, ул. Ленина, 8.</p>
Основной разработчик Программы	<p>Общество с ограниченной ответственностью «Экоконсалт»</p> <p>Местоположение: 355000, Ставропольский край, г. Ставрополь, ул. Голенева, д. 21.</p>
Цели Программы	<ul style="list-style-type: none"> <li>– обеспечение безопасности, качества и эффективности использования населением объектов социальной инфраструктуры Ладожского сельского поселения;</li> <li>– обеспечение доступности объектов социальной инфраструктуры Ладожского сельского поселения для населения в соответствии с нормативами градостроительного проектирования;</li> <li>– обеспечение сбалансированного развития систем социальной инфраструктуры Ладожского сельского поселения до 2027 года в соответствии с установленными потребностями в объектах социальной инфраструктуры;</li> <li>– достижение расчетного уровня обеспеченности населения Ладожского сельского поселения услугами объектов социальной инфраструктуры в соответствии с нормативами градостроительного проектирования;</li> <li>– обеспечение эффективности функционирования действующей социальной инфраструктуры Ладожского сельского поселения.</li> </ul>
Задачи Программы	<ul style="list-style-type: none"> <li>– анализ социально-экономического развития Ладожского сельского поселения, наличия и уровня</li> </ul>

	<p>обеспеченности населения Ладожского сельского поселения услугами объектов социальной инфраструктуры;</p> <ul style="list-style-type: none"> <li>- прогноз потребностей населения Ладожского сельского поселения в объектах социальной инфраструктуры до 2027 года;</li> <li>- формирование перечня мероприятий по проектированию, строительству, реконструкции объектов социальной инфраструктуры Ладожского сельского поселения;</li> <li>- оценка объемов и источников финансирования мероприятий по проектированию, строительству, реконструкции объектов социальной инфраструктуры Ладожского сельского поселения;</li> <li>- оценка эффективности реализации мероприятий и соответствия нормативам градостроительного проектирования Ладожского сельского поселения;</li> <li>- предложения по совершенствованию нормативно-правового и информационного обеспечения развития социальной инфраструктуры Ладожского сельского поселения.</li> </ul>
<p>Целевые показатели (индикаторы) обеспеченности населения объектами социальной инфраструктуры</p>	<p>В области развития образования:</p> <ul style="list-style-type: none"> <li>- обновление материально-технической базы образовательных учреждений, приобретение технических средств обучения, физкультурного оборудования и программно-методических пособий;</li> <li>- повышение охвата детей всеми видами образования, развитие профильного обучения;</li> <li>- капитальный ремонт зданий дошкольного и школьного образования.</li> </ul> <p>В области развития здравоохранения:</p> <ul style="list-style-type: none"> <li>- замена имеющейся изношенной материально-технической базы;</li> <li>- реконструкция действующей Ладожской районной больницы № 1;</li> <li>- строительство нового здания ФАП, усиление профилактической составляющей в здравоохранении.</li> </ul> <p>В области развития культуры:</p> <ul style="list-style-type: none"> <li>- капитальный ремонт здания детской библиотеки;</li> <li>- развитие материально – технической базы учреждений культуры;</li> <li>- увеличение количества посетителей культурно досуговых мероприятий.</li> </ul> <p>В области физической культуры и спорта:</p> <ul style="list-style-type: none"> <li>- обеспечение доступности и привлекательности занятий физической культурой и спортом для всех групп населения;</li> <li>- увеличение числа систематически занимающихся физической культурой и спортом;</li> </ul>



	<ul style="list-style-type: none"> <li>- повышение уровня обеспеченности спортивными объектами и сооружениями.</li> </ul>
<p>Укрупненное описание запланированных мероприятий (инвестиционных проектов) по проектированию, строительству, реконструкции объектов социальной инфраструктуры</p>	<ul style="list-style-type: none"> <li>- Капитальный ремонт всех зданий дошкольного образования;</li> <li>- Строительство блока плавательного бассейна к детскому саду №22;</li> <li>- Капитальный ремонт всех зданий общеобразовательных учреждений;</li> <li>- Капитальный ремонт всех зданий общеобразовательных учреждений;</li> <li>- Проектирование и строительство ФАП;</li> <li>- Капитальный ремонт здания детской библиотеки;</li> <li>- Строительство физкультурно-оздоровительного комплекса с плавательным бассейном;</li> <li>- Строительство стадиона (футбольное поле, трибуны, плоскостные сооружения).</li> </ul>
Сроки и этапы реализации Программы	<p>Мероприятия Программы охватывают период 2017 - 2027 годы. Мероприятия и целевые показатели (индикаторы), предусмотренные программой, рассчитаны на первые 5 лет с разбивкой по годам, а на последующий период (до окончания срока действия программы) - без разбивки по годам.</p> <p>Срок Программы: 2017-2027 гг. Этапы Программы:  1 этап – 2017-2021 г.;  2 этап – 2022-2027 гг.</p>
Объемы и источники финансирования Программы	<p>Общий объем финансирования Программы составляет в 2017 – 2027 годах – 1363210 тыс. рублей за счет бюджетных средств разных уровней и привлечения внебюджетных источников.</p> <p>Бюджетные ассигнования, предусмотренные в плановом периоде 2017 – 2027 годов, могут быть уточнены при формировании проекта местного бюджета.</p> <p>Объемы и источники финансирования ежегодно уточняются при формировании бюджета муниципального образования на соответствующий год. Все суммы показаны в ценах соответствующего периода.</p>
Ожидаемые результаты реализации Программы	<p>Достижение нормативного уровня обеспеченности населения Ладожского сельского поселения учреждениями образования, здравоохранения, культуры, физической культуры и спорта.</p>

## **2. Характеристика существующего состояния социальной инфраструктуры**

### **2.1. Описание социально-экономического состояния поселения, сведения о градостроительной деятельности на территории поселения**

На основании закона Краснодарского края «Об установлении границ муниципального образования Усть-Лабинский район, наделении его статусом муниципального района, образовании в его составе муниципальных образований - городского и сельских поселений – и установлении их границ», принятого Законодательным Собранием Краснодарского края 25 мая 2004 года, были установлены границы муниципального образования Усть-Лабинский район. В его составе были образованы муниципальные образования – городское и сельские поселения и установлены их границы.

Ладожское сельское поселение входит в состав муниципального образования Усть-Лабинский район и наделено статусом муниципального образования.

Ладожское сельское поселение расположено в северо-восточной части Усть-Лабинского района и граничит:

- на севере с Ленинским сельским поселением Усть-Лабинского района
- на востоке с Тбилисским районом;
- на юге с Братским и Александровским сельскими поселениями Усть-Лабинского района;
- на западе с Вимовским и Двубратским сельскими поселениями Усть-Лабинского района.

В состав Ладожского сельского поселения входят 2 населенных пункта – станица Ладожская и разъезд Потаенный, на территории которых проживало по состоянию на 01.01.2016 г. – 14 726 человек.

Станица Ладожская – административный центр Ладожского сельского поселения – расположена на правом берегу реки Кубань. Расстояние до районного центра – города Усть-Лабинска, составляет 22 км, до краевого центра – г. Краснодара – 90 км.

С центром муниципального образования Усть-Лабинский район и другими населенными пунктами района и Краснодарского края станица связана железной дорогой Краснодар – Кавказская СКЖД и автодорогами регионального значения Темрюк – г. Краснодар – г. Кропоткин – граница Ставропольского края 1, 2 категории и ст-ца Ладожская – ст-ца Алексее – Тенгинская 4 категории, а также автодорогой межмуниципального значения ст-ца Ладожская – ст-ца Кирпильская 4 категории.

Ладожское сельское поселение входит в состав муниципального образования Усть-Лабинский район – агропромышленного района Краснодарского края. Базовыми отраслями экономики поселения являются промышленное производство и сельское хозяйство.

## **2.2. Технико-экономические параметры существующих объектов социальной инфраструктуры поселения, сложившийся уровень обеспеченности населения поселения услугами объектов социальной инфраструктуры поселения**

Современное состояние и развитие отраслей социальной сферы характеризуется следующими основными факторами и тенденциями:

- имеющейся широко разветвленной сетью государственных и муниципальных учреждений социальной сферы;
- несоответствием существующей сети учреждений социально-культурной сферы и объемом оказываемых ими услуг потребностям населения;
- сокращением числа этих учреждений, как вследствие структурных изменений отраслей, так и ограниченности финансовых средств на их содержание и поддержание материально-технической базы;
- снижением объемов капитальных вложений в социальную сферу, замедлением темпов ввода объектов в эксплуатацию, ростом незавершенного строительства.

Имеющаяся материально-техническая база социальной сферы и недостаточное финансирование учреждений ее отраслей не обеспечивает потребности населения в гарантированном получении социальных услуг.

Сложившиеся условия функционирования и развития учреждений социальной сферы требуют проведения государственной политики, направленной на рациональное использование ограниченных инвестиционных ресурсов.

Разработке инвестиционного плана должен предшествовать анализ экономической ситуации в отраслях социальной сферы и, прежде всего, анализ деятельности учреждений социальной сферы.

Экономическому анализу подлежат: сеть учреждений социальной сферы, находящихся в федеральной собственности, в собственности Краснодарского края, муниципальной собственности; состояние их основных фондов, потенциальная мощность, фактическая загрузка; сеть учреждений иной негосударственной собственности и их мощность (объем оказываемых услуг); обеспечение минимальных нормативных потребностей населения региона по видам социальных услуг.

При составлении плана инвестиционной деятельности по строительству социальных объектов необходимо ориентироваться на:

- структурные изменения, происходящие в отраслях социальной сферы, включая ликвидацию избыточных площадей учреждений этой сферы;
- прогнозируемые объемы гарантированных социальных услуг, рассчитанные на основе нормативов потребности населения в этих услугах, с учетом полной профильной загрузки учреждений;
- расширение, реконструкцию, техническое перевооружение действующих учреждений, работающих с перегрузкой;
- замену ветхого и аварийного фонда, а также помещений, не отвечающих

санитарно-эксплуатационным нормам, в случае невозможности осуществления капитального ремонта этого фонда и необходимости его ликвидации.

Расчеты потребности субъектов Российской Федерации в объектах здравоохранения, образования и культуры должны осуществляться с учетом данных о мощности (пропускной способности) действующих учреждений в районе, социальных норм и нормативов, одобренных Распоряжением Правительства Российской Федерации от 3 июля 1996 года №1063-р, стандартов предоставления соответствующих социальных услуг, прогноза численности всего населения, в том числе детей, реструктуризации сети учреждений, а также природно-географических и социально-экономических особенностей регионов.

Разность между минимальной нормативной потребностью в социальных услугах и возможностями действующих учреждений социальной сферы всех форм собственности определяет потребность в развитии сети этих учреждений.

При определении потребности в учреждениях социальной сферы в сельской местности следует иметь в виду, что важнейшим фактором доступности социальных учреждений для населения является степень удаленности этих учреждений от мест проживания населения. Определение потребности в социальных объектах для сельского населения должно осуществляться также с учетом конкретных условий, влияющих на организацию социальных услуг населению в отдельных районах, городах, областях, краях, республиках (плотность населения, состояние дорог, транспорта, климатические условия и т.д.)

Оценка и анализ уровня обеспеченности Ладожского сельского поселения объектами социальной инфраструктуры осуществляется в три этапа:

1. Анализ существующей ситуации в отраслях социальной сферы и, прежде всего, анализ деятельности учреждений социальной сферы их эффективности и достаточности для обеспечения минимальных нормативных потребностей населения по видам социальных услуг

2. Разработка и обоснование перечня мероприятий по проектированию, строительству, реконструкции объектов социальной инфраструктуры в соответствии с нормативными требованиями, которые предусмотрены государственными и муниципальными программами, стратегией социально-экономического развития муниципального образования и планом мероприятий по реализации стратегии социально-экономического развития муниципального образования, планом и программой комплексного социально-экономического развития района, инвестиционными программами субъектов естественных монополий, договорами о развитии застроенных территорий, договорами о комплексном освоении территорий, иными инвестиционными программами и договорами, предусматривающими обязательства застройщиков по завершению в установленные сроки мероприятий по проектированию, строительству, реконструкции объектов социальной инфраструктуры.

3. Разработка плана инвестиционной деятельности по развитию социальной инфраструктуры на территории Ладожского сельского поселения.

В таблице 2.2.1 представлены показатели обеспеченности населения Ладожского сельского поселения учреждениями социальной инфраструктуры (по состоянию на 2016 год).

Таблица 2.2.1  
Обеспеченность населения Ладожского сельского поселения учреждениями социальной инфраструктуры за 2016 год, %

№ п/п	Наименование	Единица измерения	Всего имеется	На 1000 чел. населения		% обеспеченности
				по норме	фактически	
1	Детские дошкольные учреждения	мест	190	32	13	41
2	Общеобразовательные школы	учащиеся	1520	105	100	95
3	Больницы	коек	20	13,5	1,3	10,0
4	Поликлиники	посещений в смену	150	18,2	10	54,9
5	Спортивные залы общего пользования	м <sup>2</sup> пола	0	70	0	0
6	Плоскостные спортивные сооружения	м <sup>2</sup> пола	0	1949,4	0	0
7	Клубы или учреждения клубного типа	зрительские места	700	70	46	66
8	Магазины продовольственных и непродовольственных товаров	м <sup>2</sup> торговой площади	2762	300	182	61
9	Предприятия общественного питания	место	280	40	19	42
10	Бани	место	0	7	0	0
11	Гостиницы	место	0	6	0	0

Исходя из данных таблицы 2.2.1 можно сделать вывод о том, что в настоящее время в Ладожском сельском поселении наблюдается острая нехватка в объектах физической культуры и спорта, а именно: спортивные залы общего пользования и плоскостные спортивные сооружения. Кроме того, поселение в полной мере не обеспечено детскими дошкольными учреждениями, больницами и поликлиниками.

## Здравоохранение

К основным необходимым населению, нормируемым объектам здравоохранения относятся врачебные амбулатории (повседневный уровень) и больницы (периодический уровень). Кроме того, в структуре учреждений первого уровня обслуживания могут быть аптечные пункты и фельдшерско-акушерские пункты (ФАП), которые должны заменять врачебные амбулатории в тех районах, где их нет.

В настоящее время из объектов здравоохранения в станице Ладожской размещены:

- Ладожская районная больница № 1: общее количество коек – 59, из них круглосуточных – 25, дневного стационара – 34 койки, посещений в смену – 260;
- поликлиника на 150 посещений в смену.

В составе Ладожской районной больницы – бригада скорой помощи, женская консультация, детская консультация, поликлиника с лабораторией Ro – кабинета.

Населению района, и в том числе Ладожского сельского поселения оказывается медицинская помощь в первичном сосудистом отделении и травматологическом центре МБУЗ «ЦРБ» Выселковского района, удаленность 41 км., время доезда 52 мин.

В станице Ладожская по улице Ленина расположены 3 аптеки: «Апрель», «Аптечный склад», «Здоровье».

Таблица 2.2.2

Показатели учреждений здравоохранения на территории станицы Ладожская

Показатель, единица измерения	2015 год	2016год	2016 г.	2017	2017 г.
	отчет	оценка	в % к 2015 г.	год прогноз	в % к 2016 г.
Обеспеченность больничными койками, коек на 1 тыс. жителей	1,69	1,7	100,6	1,7	100
Обеспеченность амбулаторно-поликлиническими учреждениями, посещений в смену на 1 тыс. населения	17,61	17,66	100,3	17,72	100,3
Обеспеченность врачами, чел. на 1 тыс. населения	2,23	2,04	91,5	2,32	113,7
Обеспеченность средним медицинским персоналом, чел. на 1 тыс. населения	4,33	4,28	98,8	4,43	103,5
Количество больничных коек, единиц	25	25	100	25	100

Законодательным Собранием Краснодарского края утвержден Закон «О территориальной программе государственных гарантий бесплатного оказания гражданам медицинской помощи в Краснодарском крае на 2017 год и на плановый период 2018 и 2019 годов» от 19 декабря 2016 года №3525-КЗ, устанавливающий перечень видов, форм и условий медицинской помощи, оказание которой осуществляется бесплатно, перечень заболеваний и состояний, оказание медицинской помощи при которых осуществляется бесплатно, категории

граждан, оказание медицинской помощи которым осуществляется бесплатно, средние нормативы объема медицинской помощи, средние нормативы финансовых затрат на единицу объема медицинской помощи, средние подушевые нормативы финансирования, порядок и структуру формирования тарифов на медицинскую помощь и способы ее оплаты, а также порядок и условия предоставления медицинской помощи, критерии доступности и качества медицинской помощи.

Анализ материально-технического состояния муниципальных лечебно-профилактических учреждений показал, что многолетний дефицит бюджетного финансирования системы здравоохранения привел к физическому и моральному упадку ее материально-технической базы. В сложившейся ситуации возникает множество трудностей не только с внедрением и развитием новых технологий в оказании медицинской помощи, что в свою очередь позволило бы сократить сроки лечения больных, следовательно, и сократить расходы на здравоохранение, но и крайне затрудняет осуществлять уже внедренные методы диагностики и лечения.

Основными задачами обеспечения устойчивого развития здравоохранения Ладожского сельского поселения на расчетную перспективу остаются:

1. Предоставление населению качественной и своевременной медицинской помощи;
2. Преодоление дефицита материальных и финансовых средств в сфере здравоохранения;
3. Повышение уровня укомплектованности медицинскими работниками и квалификации медицинских работников;
4. Кратное снижение показателей смертности;
5. Снижение высокого уровня заболеваемости социально-обусловленными болезнями.

## **Образование**

Образование является одним из ключевых подразделений сферы услуг любого муниципального образования. Основными её составляющими являются детские дошкольные учреждения, дневные и вечерние общеобразовательные школы, система профессионального начального, среднего и высшего образования, система дополнительного образования детей.

В настоящее время в станице функционируют три общеобразовательные школы: №№19,20,25 общей вместимостью 1520 мест. Также в станице Ладожской находятся муниципальное образовательное учреждение для детей-сирот и детей, оставшихся без попечения родителей – санаторный детский дом №34 на 73 учащихся, муниципальное образовательное учреждение специальная (коррекционная) школа-интернат для детей-сирот, оставшихся без попечения родителей с отклонениями в развитии №33 на 100 мест. Оба эти учреждения находятся в приспособленных зданиях и обслуживают населенные пункты Краснодарского края.

Детские дошкольные учреждения насчитывают 190 мест в четырех детских садах №№7,22,27,29.

По улице Красной, 202 расположена детская музыкальная школа на 130 мест, по улице

Ленина, 25 межшкольный учебный комбинат на 1000 мест, профессиональное училище №57 по улице Красная, 210 на 500 мест.

Таблица 2.2.3

Показатели общеобразовательных и дополнительных учреждений на территории станции Ладожская

Показатель, единица измерения	2015 год	2016год	2016 г. в % к	2017	2017 г.
	отчет	оценка	2015 г.	год прогноз	в % к 2016 г.
Численность детей в дошкольных образовательных учреждениях, тыс. чел.	0,556	0,556	100,0	0,556	100
Численность учащихся в учреждениях тыс. чел	2,020	2,13	105,4	2,15	100,9
общеобразовательных, тыс. чел.	1,687	1,744	103,4	1,744	100
среднего профессионального образования, тыс. чел.	0,333	0,386	116,2	0,406	109,3
Выпуск специалистов учреждениями:	84	112	133,3	112	100
среднего профессионального образования, тыс. чел.	84	112	133,3	112	100
Численность обучающихся в первую смену в дневных учреждениях общего образования в % к общему числу обучающихся в этих учреждениях	99	99	100	99	100

Таблица 2.2.4

Показатели дошкольных учреждений на территории станции Ладожская

Показатель, единица измерения	2015 год	2016год	2016 г. в % к	2017	2017 г.
	отчет	оценка	2015 г.	год прогноз	в % к 2016 г.
Численность детей в дошкольных образовательных учреждениях, тыс. чел.	0,556	0,556	100,0	0,556	100
Обеспеченность дошкольными образовательными учреждениями, мест на 1000 детей дошкольного возраста	540,7	540,7	100	540,7	100
Количество мест в учреждениях дошкольного образования, мест	518	518	100	518	100
Количество детей дошкольного возраста, находящихся в очереди в учреждения дошкольного образования, чел.	307	297	96,7	297	100



Решение вопроса по удовлетворению потребности населения в услугах общеобразовательного и дошкольного образования планируется решать за счет нового строительства и капитального ремонта существующих общеобразовательных и дошкольных учреждений.

Кроме того, при дальнейшем развитии Ладожского сельского поселения, необходимо предусмотреть комплексное развитие системы дополнительного образования и ее интеграцию в существующую образовательную инфраструктуру с поддержкой многоуровневых потребностей населения. Система дополнительного образования детей объединяет в единый процесс воспитание, обучение и развитие личности ребенка.

На территории станицы Ладожская (ул. Красная, 210) располагается Государственное бюджетное профессиональное образовательное учреждение Краснодарского края «Ладожский многопрофильный техникум» (ГБПО УКК «ЛМТ»). ГБПО УКК «ЛМТ» обучает по образовательным программам среднего профессионального образования подготовки квалифицированных рабочих и служащих за счет средств бюджета Краснодарского края по следующим специальностям:

- Тракторист-машинист сельскохозяйственного производства;
- Повар, кондитер;
- Парикмахер;
- Автомеханик.

## **Культура**

Сфера культуры Ладожского сельского поселения, наряду с образованием и здравоохранением, является одной из важных составляющих социальной инфраструктуры.

Учреждения культуры станицы представлены:

- Муниципальным бюджетным учреждением культуры «Культурно-досуговый центр «Ладожский» Ладожского сельского поселения Усть-Лабинского района с залом на 700 мест, расположенным по адресу: 352320, Краснодарский край, Усть-Лабинский район, станица Ладожская, улица Комсомольская, 132;
- детской библиотекой с книжным фондом 20186 экземпляров, расположенной по адресу: 352320, Краснодарский край, Усть-Лабинский район, станица Ладожская, улица Комсомольская, 132.

Муниципальное бюджетное учреждение культуры «Культурно-досуговый центр «Ладожский» Ладожского сельского поселения Усть-Лабинского района с 2007 года находится в административном подчинении Ладожского сельского поселения.

Муниципальное бюджетное учреждение культуры «Культурно-досуговый центр «Ладожский» (МБУК «КДЦ «Ладожский») является некоммерческой организацией и создано без ограничения срока деятельности. Деятельность КДЦ направлена на организацию досуга и приобщение жителей Ладожского сельского поселения к творчеству, культурному развитию и самообразованию, любительскому искусству и ремеслам, проведение культурно - досуговых

мероприятий, воплощение социально - значимых проектов и программ, проведение фестивалей и конкурсов, а также для организации работы кружков, студий, клубов по интересам, творческих объединений.

С января 2010 года деятельность МБУК «КДЦ «Ладожский» направлена на выполнение муниципального заказа по оказанию услуг населению Ладожского сельского поселения по организации досуга, работы кружков и любительских объединений. Материальная база МБУК «КДЦ «Ладожский» служит наиболее полному использованию всех материальных фондов и трудовых ресурсов для развития самодеятельного народного творчества.

Согласно Уставу, основной деятельностью МБУК «КДЦ «Ладожский» является предоставление услуг социально-культурного, просветительского, оздоровительного и развлекательного характера, создание условий для занятий любительским художественным творчеством жителей Ладожского сельского поселения, в том числе социально-незащищенных групп населения.

Вся деятельность учреждения осуществляется в тесном контакте с такими организациями, как Совет ветеранов Великой Отечественной войны и труда, обществами по работе с людьми с ограниченными возможностями и другими учреждениями социальной и производственной сферы. Немаловажную роль в качественном проведении мероприятий КДЦ играют образовательные учреждения станицы: школы, профучилище, центр детского творчества, детские сады. Огромную помощь в работе учреждения оказывает администрация СПК СК «Родина». В последние два года налажен тесный контакт с Ладожским хуторским казачьим обществом.

Основной задачей оценки уровня развития культурного и социально-бытового обслуживания населения является выявление количественного и качественного состава действующих объектов, сопоставление мощности действующих объектов с нормативной потребностью, анализ технического состояния зданий, определение мероприятий по устранению сложившихся проблем.

Оценка существующего уровня обеспеченности объектами местного значения поселения в сфере культурного и социально-бытового обслуживания населения выполнена в соответствии с местными нормативами градостроительного проектирования Усть-Лабинского района (далее – МНГП Усть-Лабинского района).

На территории Ладожского сельского поселения согласно исследованиям и заключению ОАО «Наследие Кубани», выполненным в составе проекта «Схема территориального планирования муниципального образования Усть-Лабинский район», располагаются следующие объекты культурного наследия, которые включены в государственный список памятников истории и культуры и стоят на государственной охране согласно действующему законодательству и представлены в таблице 2.2.5.

Таблица 2.2.5

## Объекты культурного наследия на территории Ладожского сельского поселения

Наименование объекта	Местонахождение объекта	Номер по гос. списку	Реш. о пост. на гос. охрану	Катег. ист.-культ. знач.	Вид пам.	Примечание
Совхоз "Ладожский", награжденный орденом Ленина, 1967 г.	ст-ца Ладожская	4111	333	Р	И	Невозможно показать на картматериалах
Памятник землякам, погибшим в годы Великой Отечественной войны, 1971 г.	ст-ца Ладожская, ул. Красная	4112	63	Р	И	
Братская могила воинов, погибших в годы гражданской и Великой Отечественной войн, 1918-1920 гг., 1942-1943 гг.	ст-ца Ладожская, ул. Красная	4113	63	Р	И	
Братская могила 97 советских воинов, погибших в боях с фашистскими захватчиками, 1942-1943 гг.	ст-ца Ладожская, ул. Красная	4114	63	Р	И	
Братская могила советских воинов, погибших в боях с фашистскими захватчиками, 1942-1943 гг.	ст-ца Ладожская, кладбище	4115	540	Р	И	
Памятник В.И. Ленину, 1972 г.	ст-ца Ладожская, у здания Дома культуры	4148	63	Р	МИ	
Бюст В.И. Ленина, 1971 г.	ст-ца Ладожская, у здания Головного товарищества по обработке земли "Родина"	4150	63	Р	МИ	утрачен

Генеральным планом предусмотрена реконструкция дома детского творчества по ул. Красной с включением в единый ансамбль прилегающих зданий детской библиотеки и детского сада с изменением их функционального назначения, для создания дополнительных площадей для занятий и организации концертного зала.

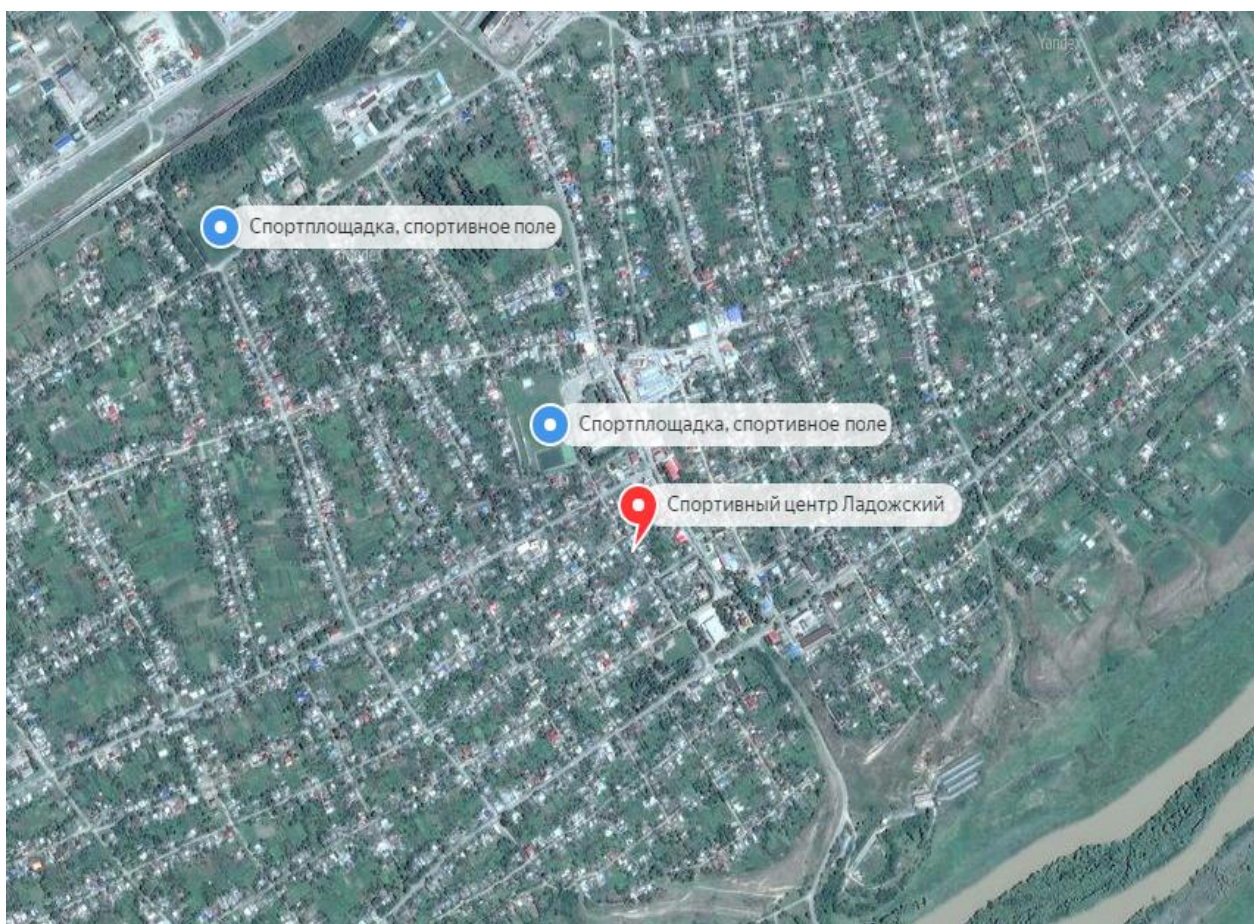
## Физическая культура и спорт

Сеть физкультурно-спортивных объектов представляет собой систему, состоящую из трех основных подсистем: сооружения в местах приложения труда (в учреждениях, на фабриках, заводах и т.п.); сооружения в различных видах общественного обслуживания (в детских учреждениях, учебных заведениях, культурно-просветительских учреждениях, учреждениях отдыха и др.), сооружения так называемой сети общего пользования.

Учреждения физической культуры и спорта сельского поселения представлены единственным объектом: Муниципальное казенное учреждение «Спортивный центр «Ладожский» Ладожского сельского поселения Усть-Лабинского района (МКУ СЦ «Ладожский»), расположенный по адресу: 352320, Краснодарский край, Усть-Лабинский район, станица Ладожская, улица Коммунаров, 31.

Рисунок 1

Месторасположение объектов физической культуры и спорта



Сохранение и развитие существующей системы физической культуры и спорта, расширение круга занимающихся физической культурой, повышение качества спортивной подготовки и безопасности занятий требуют реализации комплексного подхода к развитию физической культуры и спорта в Ладожском сельском поселении.

Основными направлениями принимаемых мер в развитии массовой физической

культуры и спорта являются развитие физической культуры и спорта в образовательных учреждениях, развитие адаптивной физической культуры.

В настоящее время удельный населения, занимающегося спортом по состоянию на 01.01.2016 г. составила 40,3%. Концу 2017 года планируется увеличение данного показателя на 0,4%.

### **2.3. Прогнозируемый спрос на услуги социальной инфраструктуры (в соответствии с прогнозом изменения численности и половозрастного состава населения) с учетом объема планируемого жилищного строительства в соответствии с выданными разрешениями на строительство и прогнозируемого выбытия из эксплуатации объектов социальной инфраструктуры**

Развитие и эффективное использование производственного потенциала Ладожского сельского поселения, повышение уровня жизни и занятости населения не возможно без решения проблем в приоритетных отраслях экономики.

Приоритетными направлениями в развитии экономики поселения являются: дальнейшее развитие сельскохозяйственного производства и создание промышленного комплекса эффективно использующего потенциал и ресурсы поселения.

**Промышленность.** Для развития промышленности необходима модернизация существующих предприятий пищевой промышленности, что связано с растущими качественными требованиями и меняющимся спросом на внутреннем рынке. Модернизация существующих и строительство новых предприятий должно быть направлено не только на улучшение качества и увеличение объемов выпускаемой продукции, но и на выпуск новых видов продукции.

Для обеспечения высоких стандартов качества потребуются произвести затраты на приобретение дорогостоящего оборудования. Надо понимать, что применение самых передовых технологий увеличивает затраты на производство, а следовательно и себестоимость, но снижает срок окупаемости. Срок окупаемости снижается из-за того, что передовые технологии позволяют выпускать больший объем высококачественной продукции, качество продукции увеличит ее конкурентоспособность, что снизит срок продвижения товара к конечному потребителю, увеличит географию рынков сбыта и количество продаваемой продукции.

**Сельское хозяйство.** Не смотря на положительную динамику экономическая ситуация в сельском хозяйстве остается сложной из-за негативных факторов тормозящих развитие отрасли. К таким факторам на сегодняшний день можно отнести:

- низкий генетический потенциал используемых животных;
- недостаточное освоение прогрессивных, энергосберегающих технологий;
- отсутствие цивилизованного рынка земли;
- изношенность материально-технической базы;
- недостаточная обеспеченность высокотехнологичным оборудованием;
- отсутствие цивилизованного рынка сбыта сельхоз продукции.

Для того, что бы справиться с негативными факторами сдерживающими развитие предприятий занимающихся производством сельскохозяйственной продукции, необходимо следующие:

- реконструкция и модернизация действующих сельхозпредприятий;
- дальнейшее развитие животноводства;

- дальнейшее развитие растениеводства;
- развитие новых направлений в агропромышленном комплексе;
- развитие крестьянско-фермерских и личных подсобных хозяйств;
- техническое обеспечение и перевооружение сельхоз предприятий.

Малый бизнес. Развитие малого бизнеса должно стать дополнительным фактором обеспечения роста экономических показателей поселения. Увеличения численности субъектов малого предпринимательства приведет к следующим положительным результатам: рост числа работающих в сфере малого предпринимательства, увеличение доли малых предприятий в производстве товаров, работ и услуг, увеличения доли участия субъектов малого предпринимательства в формировании валового муниципального продукта, рост налоговых поступлений от субъектов малого предпринимательства в бюджеты всех уровней.

При правильном подходе к решению существующих проблем и реализации вышеперечисленных мер у Ладожского поселения есть все предпосылки, что бы стать одной из важнейших частей АПК Усть-Лабинского района.

Прогнозирование развития социальной инфраструктуры опирается на анализ демографической ситуации на территории, процессов рождаемости и смертности, миграции населения, анализ структуры населения, поскольку основная цель социальной инфраструктуры - это удовлетворение потребностей населения.

В состав Ладожского сельского поселения входят 2 населенных пункта – станция Ладожская и разъезд Потаенный, на территории которых проживало по состоянию на 01.01.2016 г. – 14 726 человек.

Расчет перспективной численности населения произведен, основываясь на методе «передвижки возрастов».

В таблице 2.3.1 представлены показатели, использованные при расчете населения в Генеральном плане муниципального образования Ладожское сельское поселение, основанном на методе «передвижки возрастов».

Таблица 2.3.1

Показатели перспективной численности населения

Наименование показателей	Единица измерения	2013/ 2017	2018/ 2022	2023/ 2027
Коэффициент суммарной рождаемости, число рождений на 1 женщину	единиц	1,749	1,869	2,001
Общий коэффициент смертности	промилле	12,6	11,8	10,8
Миграционный среднегодовой прирост	человек	58	66	51

Согласно расчету по методу «передвижки возрастов» численность и прирост населения станции Ладожской представлены в таблице 2.3.2.

Таблица 2.3.2

## Перспективная численность и прирост населения

Ладожское сельское поселение	Численность населения		
	По состоянию на 01.01.2016 г.	На 1 очередь строительства до 2021 года	На расчетный срок до 2027 года
Численность населения (чел.)	14726	15550	16000
Прирост населения (чел.)	-	824	450

Данные о возрастном составе населения станицы на расчетный срок представлены в таблице 2.3.3.

Таблица 2.3.3

## Структура возрастного состава населения станицы Ладожской

Численность населения (чел.)	Возрастные группы населения							
	от 0-6 лет	от 7-15 лет	свыше 55 лет жен.	свыше 60 лет муж.	Итого несамодеятельного населения	от 16 до 54 лет включительно, жен.	от 16 до 59 лет включительно, муж.	Итого трудоспособного населения
На расчетный срок – 2027 г.								
16000	1163	1668	2949	2089	7869	4229	3902	8131
% к общей численности	7,27	10,42	18,43	13,06	49,18	26,43	24,39	50,82

Расчет проектной территории по жилую застройку произведён в соответствии со СНиП 2.07.01-89\* «Градостроительство, планировка и застройка городских и сельских поселений».

На первую очередь строительства численность населения составит 15550 человек, а на расчетный срок 16000 человек. Следовательно, на расчетный срок необходимо обеспечить территорией прирастающее население в количестве 865 человек, из них 415 человек на первую очередь. Все население предлагается расселить в индивидуальной усадебной застройке с приусадебными участками 0,12 га. Согласно п. 2.20 СНиП 2.07-89\* при размере участка – 0,12 га, для предварительного определения потребной селитебной территории норма составляет 0,17 – 0,20 га на один дом.

В таблице 2.3.4 представлена ориентировочная потребность в территории под усадебную застройку.



Таблица 2.3.4

## Потребность в территории под усадьбную застройку

Наименование населенного пункта	Потребность в территории на I очередь строительства (2021 г.), га.	Потребность в территории на расчетный срок (2027 г.), га.
1	2	3
Станица Ладожская	23,46	48,96

Необходимая потребность в составе и вместимости учреждений и предприятий обслуживания на расчетный срок определена в соответствии с проектной численностью населения на 2027 год и с учетом существующего положения в организации обслуживания населения Ладожского поселения.

Расчет учреждений и предприятий обслуживания производился в соответствии с «Социальными нормативами и нормами», одобренными Распоряжением Правительства РФ от 3.07.1996 г. №1063-Р; нормативными показателями СНиП 2.07.01-89\* «Градостроительство. Планировка и застройка городских и сельских поселений».

Расчет потребности в учреждениях обслуживания населения Ладожского сельского поселения на расчетный срок представлен в таблице 2.3.5.

Таблица 2.3.5

## Расчет потребности в учреждениях обслуживания населения Ладожского сельского поселения

№	Наименование предприятий и учреждений обслуживания	Расчетная норма на 1000 жителей	Сущ. сохр. (мест, чел., пос.в день)	Требуется на расчетное население		Новое строительство	
				1 очередь	2 очередь	1 очередь	2 очередь
1	2	3	4	5	6	8	9
1	Административные учреждения	1 на населенный пункт	1	1	1	-	-
4	Дом культуры	от 190 до 140мест на величину нас.пункта от 5 до 10тыс.; от 300 до 230мест соответственно в зависимости от величины поселения от	700	2022	2080	-	-

		1 до 2 тыс. человек					
	Клубы по интересам	80 мест на 1 тыс.чел.	-	1244	1280	-	-
5	Кинотеатры	25-35 мест на 1 тыс. чел.	-	389	400	389	400
6	Библиотека	4 тыс.ед.хр.	20,186	62	64	-	-
7	Детские дошкольные учреждения	Исходя из 85%охвата детей Дошкольного возраста	556	897	923	341	367
8	Общеобразовательные школы	Исходя из 100% охвата детей школьного возраста	1744	1620	1667	-	-
9	Центральный дом творчества школьников (внешкольные учреждения-детская спортивная школа, детская музыкальная школа, хореографическая школа, детская художественная школа)	10% числ.школьников	174	162	167	-	-
16	Больницы	Опр. орг.здравоохранения	1	-	-	-	-
17	Амбулатории	Опр. орг.здравоохранения	1	-	-	-	-
18	Аптеки	1 на 6,2 тыс. человек	3	3	3	3	3
19	Станция скорой помощи	1 а/м на 10 тыс.чел.	1	-	-	-	-

20	Стадион, спортивные площадки	0,9га на 1 тыс.чел.	1	14	14	-	-
21	Спортивные залы общего пользования	80м <sup>2</sup> площади пола на 1 тыс.чел.	-	1244	1280	-	-
22	Плавательные бассейны	20-25 м <sup>2</sup> зеркала воды на 1 тыс.чел.	-	311	320	-	-

#### **2.4. Оценка нормативно-правовой базы, необходимой для функционирования и развития социальной инфраструктуры поселения**

Программа комплексного развития социальной инфраструктуры Ладожского сельского поселения разработана в целях реализации положений, заложенных в Генеральном плане Ладожского сельского поселения на период действия до 2027 года.

Реализация мероприятий настоящей программы позволит обеспечить развитие социальной инфраструктуры Ладожского сельского поселения, повысить уровень жизни населения, сократить миграционный отток квалифицированных трудовых ресурсах, усовершенствовать организационно-экономический потенциал здравоохранения, повысить доступность и качество услуг образования сельского поселения, расширить возможности для культурно-духовного развития жителей сельского поселения, обеспечение доступности и привлекательности занятий физической культурой и спортом для всех групп населения.

Программный метод, а именно разработка программы комплексного развития социальной инфраструктуры Ладожского сельского поселения на 2017-2027 годы, требуется для утверждения перечня планируемых к строительству и нуждающихся в реконструкции и ремонте социальных объектов, расположенных на территории сельского поселения, а также для определения объема и порядка финансирования данных работ за счет дополнительных поступлений.

### **3. Перечень мероприятий (инвестиционных проектов) по проектированию, строительству и реконструкции объектов социальной инфраструктуры поселения**

Программа комплексного развития социальной инфраструктуры Ладожского сельского поселения Усть-Лабинского района на период 2017 - 2027 годы разрабатывается на основании развития станицы Ладожская и включает в себя мероприятия по проектированию, строительству и реконструкции объектов социальной инфраструктуры, которые предусмотрены соответственно муниципальными программами, стратегией социально-экономического развития Усть-Лабинского района, планом мероприятий по реализации стратегии социально-экономического развития поселения.

В разделе 2.2 было проведено сравнение существующей социальной инфраструктуры Ладожского сельского поселения с нормативными потребностями на текущий и прогнозируемый периоды времени в соответствии с формируемыми демографическими трендами на 2027 год (Методика, одобренная распоряжением Правительства Российской Федерации от 19 октября 1999 года № 1683-р (с изменениями, внесенными распоряжениями Правительства Российской Федерации от 23.11.2009 № 1767-р)).

В данном разделе представлены мероприятия по проектированию, строительству, реконструкции объектов социальной инфраструктуры Ладожского сельского поселения, которые предусмотрены государственными и муниципальными программами, стратегией социально-экономического развития Усть-Лабинского района и планом мероприятий по реализации стратегии социально-экономического развития муниципального образования, планом и программой комплексного социально-экономического развития сельского поселения, инвестиционными программами субъектов естественных монополий, договорами о развитии застроенных территорий, договорами о комплексном освоении территорий, иными инвестиционными программами и договорами, предусматривающими обязательства застройщиков по завершению в установленные сроки мероприятий по проектированию, строительству, реконструкции объектов социальной инфраструктуры.

Перечни мероприятий учитывают планируемые мероприятия объектов социальной инфраструктуры регионального значения, местного значения, а также мероприятий, реализация которых предусмотрена по иным основаниям за счет внебюджетных источников.

#### **Система здравоохранения.**

Здравоохранение является одним из важнейших подразделений социальной инфраструктуры. Главная цель муниципального здравоохранения – удовлетворение потребностей населения в услугах сферы здравоохранения, отнесенных к предметам ведения местного самоуправления на уровне не ниже государственных минимальных стандартов. В конкретных условиях могут формироваться локальные цели, например, удовлетворение потребностей населения в услугах здравоохранения на принципах общедоступности, соблюдения гарантий предоставления объемов медицинских услуг (лечебно-профилактических, оздоровительных, медико-диагностических и др.), обеспечение их

качества и т.п.

К муниципальной системе здравоохранения относятся муниципальные органы управления здравоохранением и находящиеся в муниципальной собственности лечебно-профилактические и научно-исследовательские учреждения, фармацевтические предприятия и организации, аптечные учреждения, учреждения судебно-медицинской экспертизы, образовательные учреждения, которые являются юридическими лицами и осуществляют свою деятельность в соответствии с настоящими Основами, другими актами законодательства Российской Федерации, республик в составе Российской Федерации, правовыми актами автономной области, автономных округов, краев, областей, городов Москвы и Санкт-Петербурга, нормативными актами Министерства здравоохранения Российской Федерации, министерств здравоохранения республик в составе Российской Федерации и органов местного самоуправления. Муниципальные органы управления здравоохранением несут ответственность за санитарно-гигиеническое образование населения, обеспечение доступности населению гарантированного объема медико-социальной помощи, развитие муниципальной системы здравоохранения на подведомственной территории, осуществляют контроль за качеством оказания медико-социальной и лекарственной помощи предприятиями, учреждениями и организациями государственной, муниципальной, частной систем здравоохранения, а также лицами, занимающимися частной медицинской практикой. Финансирование деятельности предприятий, учреждений и организаций муниципальной системы здравоохранения осуществляется за счет средств бюджетов всех уровней, целевых фондов, предназначенных для охраны здоровья граждан, и иных источников, не запрещенных законодательством Российской Федерации.

В настоящее время система здравоохранения Ладожского сельского поселения недостаточно развита. Учитывая ветхость зданий, в которых расположены медицинские учреждения, предлагается комплексная модернизация системы здравоохранения.

Также дальнейшее устойчивое развитие системы здравоохранения муниципального образования предусматривает и привлечение в поселение молодых медицинских кадров, участковых врачей-терапевтов и врачей-педиатров, а также врачей общей практики в целях улучшения развития первичной медицинской помощи и обеспеченности населения медицинским персоналом.

На перспективу в системе здравоохранения Ладожского сельского поселения предусматривается:

1. Реконструкция действующей Ладожской районной больницы № 1;
2. Проектирование и строительство ФАП;
3. Реконструкция станции скорой помощи;
4. Замена имеющейся изношенной материально-технической базы.

## **Система образования.**

Одной из важнейших характеристик муниципального образования, определяющих его конкурентоспособность и инвестиционную привлекательность является образовательный уровень населения. Повышение образовательного уровня населения требует длительного времени и значительных финансовых вложений. Расходы на образование являются в большинстве МО самой крупной статьёй расходов местных бюджетов.

Муниципальная система образования – это совокупность всех образовательных учреждений, независимо от их форм собственности и административного подчинения, находящихся на территории данного муниципального образования, взаимодействующих между собой и с муниципальными органами управления образованием в интересах населения территории муниципального образования, ее комплексного развития.

Деятельность муниципальных образовательных учреждений разных видов регулируется типовыми положениями, утверждаемыми Правительством РФ и разрабатываемыми на их основе уставами образовательных учреждений. Учредителями муниципальных учреждений образования являются местные органы управления образованием.

На территории МО может располагаться большое количество образовательных учреждений различного профиля и форм собственности. Управление государственными и муниципальными образовательными учреждениями осуществляется в соответствии с законодательством Российской Федерации и уставом соответствующего образовательного учреждения.

В целом, в числе основных мероприятий по развитию системы образования Ладожского сельского поселения на расчётную перспективу необходимо выделить следующие:

1. Модернизация материально-технической базы образовательных учреждений, приобретение технических средств обучения, физкультурного оборудования и программно-методических пособий;
2. Повышение охвата детей всеми видами образования, развитие профильного обучения;
3. Капитальный ремонт всех зданий дошкольного образования;
4. Строительство блока плавательного бассейна к детскому саду №22;
5. Капитальный ремонт всех зданий общеобразовательных учреждений.

## **Культура.**

Организация управления и финансирование культуры в Ладожском сельском поселении возложена на администрацию муниципального образования, осуществляющую строительство зданий и сооружений муниципальных организаций культуры, обустройство прилегающих к ним территорий.

Финансирование муниципальной сферы культуры осуществляется за счет бюджетных средств и оказания платных услуг. Общественные объединения, предприятия, организации и граждане имеют право самостоятельно или на договорной основе создавать фонды для финансирования культурной деятельности.

В качестве соучредителей фондов может выступать также и администрация муниципального образования.

Органы местного самоуправления, участвуя в осуществлении государственной политики в области культуры, не могут вмешиваться в творческую деятельность граждан и их объединений, за исключением случаев, предусмотренных законом (если эта деятельность ведет к пропаганде войны, насилия, жестокости и т.д.).

Культурная деятельность может быть запрещена судом в случае нарушения законодательства.

Органы местного самоуправления должны исходить в своей деятельности в этой сфере из признания равного достоинства культур, равенства прав и свобод в области культуры всех проживающих на территории муниципального образования этнических общностей и религиозных конфессий. Органы местного самоуправления могут передавать национально-культурным автономиям, их некоммерческим учреждениям и организациям муниципальное имущество в собственность или аренду. Они также решают вопросы финансовой поддержки местных национально-культурных автономий в соответствии с действующим законодательством.

Деятельность органов местного самоуправления в области культуры должна быть направлена на обеспечение общедоступности культурной деятельности, культурных ценностей для населения. В пределах своей компетенции органам местного самоуправления следует создавать условия для развития сети специальных учреждений и организаций: школ искусств, студий, курсов. Оказывать поддержку этим учреждениям, обеспечивать доступность и бесплатность для населения основных услуг библиотек, расположенных на территории муниципальных образований, других учреждений культуры.

Осуществляя контрольные функции в сфере культуры, органы местного самоуправления осуществляют охрану памятников природы, культуры, истории, находящихся в их ведении.

Учитывая несоответствие структуры и мощностей существующей сети учреждений культуры Ладожского сельского поселения, на перспективу необходимо предусмотреть ее реорганизацию и расширение.

Так как в настоящее время учреждения культуры пользуются слабой популярностью, для повышения культурного уровня населения Ладожского сельского поселения, на

расчетную перспективу необходимо провести ряд мероприятий по стабилизации сферы культуры, предполагающие:

- использование имеющихся учреждений культуры многофункционально, создавая кружки и клубы по интересам, отвечающие требованиям сегодняшнего дня, а также расширение различных видов культурно-досуговых и просветительных услуг;

- совершенствование формы и методов работы с населением, особенно детьми, подростками и молодежью.

Мероприятия в части развития культуры в Ладожском сельском поселении:

1. Капитальный ремонт здания детской библиотеки;
2. Развитие материально – технической базы учреждений культуры.

### **Физическая культура и спорт.**

К объектам социальной инфраструктуры относятся и объекты спорта. Развитие физической культуры и спорта служит важным фактором укрепления здоровья населения, увеличивая продолжительности жизни.

Объекты спорта - объекты недвижимого имущества или комплексы недвижимого имущества, специально предназначенные для проведения физкультурных мероприятий и (или) спортивных мероприятий, в том числе спортивные сооружения.

Развитие физической культуры и спорта по месту жительства и в местах массового отдыха может осуществляться органами местного самоуправления в соответствии с муниципальными программами развития физической культуры и спорта. Важнейшее направление политики органов местного самоуправления в области физической культуры и спорта составляет физическое воспитание детей дошкольного возраста, а также обучающихся в образовательных учреждениях. При участии физкультурно-спортивных, профсоюзных, молодежных и иных организаций органы местного самоуправления реализуют программы. Органы местного самоуправления совместно с физкультурно-спортивными объединениями инвалидов участвуют в организации оздоровительной работы с инвалидами, проведении с ними физкультурно-оздоровительных и спортивных мероприятий, подготовке спортсменов-инвалидов и обеспечении направления их на всероссийские и международные соревнования.

Всестороннее развитие человеческого потенциала предусматривает активную пропаганду и формирование здорового образа жизни. Целью муниципальной политики в этой сфере будет являться вовлечение населения в систематические занятия физической культурой, спортом и туризмом. Реализация этой цели потребует развития неформального взаимодействия органов местного самоуправления поселения с общественными организациями и спонсорами в части привлечения внебюджетных финансовых ресурсов. Необходимы разработка и реализация новых подходов для расширения возможностей граждан для занятия спортом и туризмом, независимо от уровня их доходов.

Развитие физической культуры и спорта невозможно без наличия соответствующей материально-технической базы и основной ее составляющей - физкультурно-спортивных сооружений, отвечающих требованиям и нормативам, обеспечивающих потребность всех



слоев населения в различных видах физкультурно-оздоровительных и спортивных занятий. В целях соблюдения норм обеспеченности детей объектами физкультурно-спортивной направленности необходимо предусмотреть:

- разработка проектной документации для строительства физкультурно-оздоровительного комплекса с плавательным бассейном
- строительство физкультурно-оздоровительного комплекса с плавательным бассейном;
- разработка проектной документации для строительства стадиона;
- строительство стадиона (футбольное поле, трибуны, плоскостные сооружения) в станице Ладожская для занятия населения массовыми видами спорта и физической культурой;
- резервирование земельных участков для размещения спортивных сооружений.

#### **4. Оценка объемов и источников финансирования мероприятий (инвестиционных проектов) по проектированию, строительству, реконструкции объектов социальной инфраструктуры поселения**

Раздел включает в себя, с разбивкой по годам, оценку стоимости основных мероприятий по реализации Программы комплексного развития социальной инфраструктуры Ладожского сельского поселения.

Специфика финансирования объектов социальной инфраструктуры заключается в ее дифференциации на два типа:

- отрасли, работающие и развивающиеся за счет собственных ресурсов и ориентированные на хозрасчет и получение прибыли как основной цели своей деятельности. К ним относятся торговля, общепит, бытовое обслуживание;
- отрасли, осуществляющие свою деятельность за счет централизованных, территориальных и коллективных общественных фондов потребления. Эти отрасли полностью или частично ориентированы на бюджетные средства.

Самофинансирование социального обслуживания населения в последнее время приобрело широкие масштабы и позволяет сделать вывод, что спрос на социально-бытовое обслуживание не удовлетворен. Это вызвано сокращением размеров бесплатного и льготного обслуживания населения предприятиями и учреждениями бюджетной сферы при одновременном снижении расходов государства на содержание объектов социальной инфраструктуры.

Формой использования финансовых ресурсов бюджета учреждениями и организациями социальной сферы, находящимися на хозрасчете и имеющими самостоятельные доходы, является предоставление им бюджетных субсидий для возмещения ими недостающих доходов для сведения баланса доходов и расходов. Такая потребность в государственных субсидиях обычно бывает вызвана либо стремлением сохранить спрос на социальные услуги, либо централизованной политикой ценообразования на платные социально-культурные услуги (кино, театры, концертная деятельность).

Традиционно система финансирования социальной инфраструктуры подразделялась на два канала: отраслевой и территориальный. Развитие и функционирование отраслей социальной инфраструктуры зависят от того, насколько ее отрасли способны обеспечить себя финансовыми ресурсами на текущие цели. Отраслевой принцип функционирования имеет недостатки - некомплексное использование ведомственных объектов социальной инфраструктуры ведет к распылению финансовых средств. Подчинение объектов социальной инфраструктуры различным ведомствам затрудняет координацию в решении социальных проблем муниципального образования. Территориальный канал финансирования представлен местным бюджетом, который является основным источником финансирования социальной инфраструктуры муниципального образования. Но бюджет местной власти весьма ограничен, что препятствует этому процессу.

Исследование проблемы финансирования социальной инфраструктуры, анализ современного уровня развития ее подразделений показывают необходимость поиска научно-

обоснованных путей ее дальнейшего интенсивного развития и неординарных форм финансирования.

На сегодняшний день бюджет не способен взять на себя полностью расходы на содержание социальной сферы. С другой стороны, государство обязано защищать интересы населения (особенно его малоимущих слоев) и обеспечивать ему получение социальных услуг, а потому полностью перейти на самофинансирование объекты социальной инфраструктуры не могут. Поэтому целесообразным представляется сосуществование нескольких форм финансирования, как государственных, так и частных фондов и на федеральном уровне, и на территориальном. Важная роль в решении этой проблемы должна быть отведена предприятиям, которые тоже могли бы взять на себя часть расходов на содержание объектов социальной инфраструктуры.

В современных условиях на содержание и развитие государственных и муниципальных объектов социальной сферы финансовые ресурсы направляются из нескольких источников: бюджета, внебюджетных фондов, средств предприятий, населения.

Средства, получаемые объектами социальной сферы от населения за оказанные ему услуги, пока занимают небольшой удельный вес. Это обусловлено во-первых тем, что в соответствии с Конституцией и действующим законодательством предоставление многих социальных услуг бесплатно, во-вторых развитие платных услуг ограничено низкой платежеспособностью позволяющей массы населения. В этих условиях основным источником финансирования социальной сферы стали средства, мобилизуемые и распределяемые через бюджетную систему, и внебюджетных фондов.

Средства бюджета и внебюджетных фондов, направляемые в социальную сферу, образуют общественные фонды потребления, главным назначением которых является социальное развитие общества и социальная защищенность населения, предоставление ему социальных услуг. Средства общественных фондов потребления позволяют предоставлять населению бесплатные или на льготных условиях услуги учреждений просвещения, здравоохранения, социального обеспечения и в значительной мере услуг предприятий жилищно-коммунального хозяйства.

Передача большинства социальных функций с государственного на местный уровни сопровождалась резким уменьшением федеральных средств, выделяемых на социальные цели и ослаблением контроля со стороны государства, как за выполнением федеральных законов и постановлений, касающихся социального развития, так и за использованием федеральных средств. При этом средства местного бюджета в силу слабой налогооблагаемой базы оказались весьма ограниченными.

Следствием этого является факт неудовлетворительного технического состояния ряда учреждений социально-культурной и коммунально-бытовой сферы, а также крайне медленные темпы нового строительства. Отсутствие средств не позволяет провести реконструкцию и ремонт многих существующих учреждений, а также вести широкомасштабное строительство.

При составлении плана инвестиционной деятельности по строительству социальных объектов необходимо ориентироваться на:

- структурные изменения, происходящие в отраслях социальной сферы, включая ликвидацию избыточных площадей учреждений этой сферы;
- прогнозируемые объемы гарантированных социальных услуг, рассчитанные на основе нормативов потребности населения в этих услугах, с учетом полной профильной загрузки учреждений;
- расширение, реконструкцию, модернизацию действующих учреждений, работающих с перегрузкой;
- замену ветхого и аварийного фонда, а также помещений, не отвечающих санитарно-эксплуатационным нормам, в случае невозможности осуществления капитального ремонта этого фонда и необходимости его ликвидации.

Таким образом, при разработке модельного комплекса необходимо обязательно учитывать различные источники финансирования социальной инфраструктуры, в том числе финансирование из бюджетов различных уровней и внебюджетных источников финансирования.

В настоящее время существует множество методов и подходов к определению стоимости строительства, изменчивость цен и их разнообразие не позволяют на данном этапе работы точно определить необходимые затраты в полном объеме. В связи с этим, на дальнейших стадиях проектирования, требуется детальное уточнение параметров строительства на основании изучения местных условий и конкретных специфических функций строящегося объекта.

Стоимость разработки проектной документации объектов капитального строительства определена на основании «Справочников базовых цен на проектные работы для строительства». Базовая цена проектных работ (на 01 января 2001 года) устанавливается в зависимости от основных натуральных показателей проектируемых объектов и приводится к текущему уровню цен умножением на коэффициент, отражающий инфляционные процессы на момент определения цены проектных работ для строительства согласно Письму № 40538-ЕС/05 от 14.12.2015г. Минстроя России.

Ориентировочная стоимость строительства зданий и сооружений определена по проектам объектов-аналогов, Каталогам проектов повторного применения для строительства объектов социальной и инженерной инфраструктур, Укрупненным нормативам цены строительства для применения в 2012, изданным Министерством регионального развития РФ, по существующим сборникам ФЕР в ценах и нормах 2001 года, а также с использованием сборников УПВС в ценах и нормах 1969 года. Стоимость работ пересчитана в цены 2016 года с коэффициентами согласно:

- Постановлению № 94 от 11.05.1983г. Государственного комитета СССР по делам строительства;
- Письму № 14-Д от 06.09.1990г. Государственного комитета СССР по делам строительства;
- Письму № 15-149/6 от 24.09.1990г. Государственного комитета РСФСР по делам строительства;

- Письму № 2836-ИП/12/ГС от 03.12.2012г. Министерства регионального развития Российской Федерации;

- Письму № 21790-АК/Д03 от 05.10.2011г. Министерства регионального развития Российской Федерации.

Определение стоимости на разных этапах проектирования должно осуществляться различными методиками. На предпроектной стадии при обосновании инвестиций определяется предварительная (расчетная) стоимость строительства. Проекта на этой стадии еще нет, поэтому она составляется по предельно укрупненным показателям. При отсутствии таких показателей могут использоваться данные о стоимости объектов-аналогов. При разработке рабочей документации на объекты капитального строительства необходимо уточнение стоимости путем составления проектно-сметной документации. Стоимость устанавливается на каждой стадии проектирования, в связи, с чем обеспечивается поэтапная ее детализация и уточнение. Таким образом, базовые цены устанавливаются с целью последующего формирования договорных цен на разработку проектной документации и строительства.

Объем средств на реализацию программы приведены в таблице 4.1.

Таблица 4.1

Объем средств на реализацию программы

Наименование мероприятия	Финансовые потребности, тыс.руб.						
	всего	2017 год	2018 год	2019 год	2020 год	2021 год	2022- 2027 годы
<b>Образование</b>							
Модернизация материально-технической базы образовательных учреждений, приобретение технических средств обучения, физкультурного оборудования и программно-методических пособий	1050		450	600			
Повышение охвата детей всеми видами образования, развитие профильного обучения	Без затрат						
Капитальный ремонт всех зданий дошкольного образования	50000						50000
Строительство блока плавательного бассейна к детскому саду №22	65000						65000

Капитальный ремонт всех зданий общеобразовательных учреждений	1150000						1150000
<b>Здравоохранение</b>							
Замена имеющейся изношенной материально-технической базы	1290	450					840
Реконструкция действующей Ладожской районной больницы № 1	15000						15000
Реконструкция станции скорой помощи	3600						3600
Проектирование и строительство ФАП	8000						8000
<b>Культура</b>							
Капитальный ремонт здания детской библиотеки	3000					3000	
Развитие материально – технической базы учреждений культуры	360	120	240				
<b>Спорт</b>							
Разработка проектной документации для строительства физкультурно-оздоровительного комплекса с плавательным бассейном	1400				1400		
Строительство физкультурно-оздоровительного комплекса с плавательным бассейном	56800						56800
Разработка проектной документации для строительства стадиона (футбольное поле, трибуны, плоскостные сооружения)	850						850
Строительство стадиона (футбольное поле, трибуны, плоскостные сооружения)	6700						6700
Резервирование земельных участков для размещения спортивных сооружений	160	160					
Всего	1363210	730	690	600	1400	3000	1356790

Общая потребность в капитальных вложениях по муниципальному образованию Ладожское сельское поселение составляет 1363210 тыс. рублей. Конкретные мероприятия Программы и объемы ее финансирования могут уточняться ежегодно при формировании проекта местного бюджета на соответствующий финансовый год.

## 5. Оценка эффективности мероприятий (инвестиционных проектов) по проектированию, строительству, реконструкции объектов социальной инфраструктуры поселения

Реализация программных мероприятий в соответствии с намеченными целями и задачами обеспечит увеличение численности населения Ладожского сельского поселения, также за счет миграционного прироста. Успешная реализации демографической политики на территории городского округа будет способствовать росту продолжительности жизни населения и снижению уровня смертности населения.

Реализация программных мероприятий позволит достичь следующих уровней обеспеченности объектами местного значения населения Ладожского сельского поселения:

- проектируемая жилая застройка будет обеспечена учреждениями общего и дошкольного образования в нормативном радиусе доступности таких учреждений и нормативным количеством мест.

- увеличение числа населения занимающихся спорта, путем увеличения видов спорта, располагаемых на специализированных объектах;

- расширение возможностей для культурно-духовного развития жителей городского округа;

- совершенствование организационно-экономического потенциала здравоохранения, усиление профилактической составляющей в здравоохранении.

Реализация программных мероприятий обеспечит повышение уровня жизни населения городского округа, повышение уровня благоустройства территорий, создания комфортных и безопасных условий проживания, развития общественной инфраструктуры.

Таблица 5.1

Целевые индикаторы Программы

№№ ПП	Мероприятия по проектированию, строительству и реконструкции (капитальному ремонту) объектов социальной инфраструктуры	Достижение расчетного уровня обеспеченности населения поселения услугами
<b>Объекты в области развития здравоохранения</b>		
1	Замена имеющейся изношенной материально-технической базы	Обеспечение выполнения стандартов качества и доступности медицинской помощи на основе модернизации системы здравоохранения; Совершенствование организационно-экономического потенциала здравоохранения; усиление профилактической составляющей в здравоохранении.
2	Реконструкция действующей Ладожской районной больницы № 1	
3	Проектирование и строительство ФАП	

Объекты в области образования		
1	Модернизация материально-технической базы образовательных учреждений, приобретение технических средств обучения, физкультурного оборудования и программно-методических пособий	Повышение доступности и качества услуг образования городского поселения за счёт ввода в эксплуатацию новых объектов; Удовлетворение потребности населения в услугах дошкольного образования; Обновление материально-технической базы объектов сферы образования и обеспечение их современными информационными ресурсами; Внедрение федеральных государственных образовательных стандартов.
2	Повышение охвата детей всеми видами образования, развитие профильного обучения	
3	Капитальный ремонт всех зданий дошкольного образования	
4	Строительство блока плавательного бассейна к детскому саду №22	
5	Капитальный ремонт всех зданий общеобразовательных учреждений	
Объекты в области культуры		
1	Капитальный ремонт здания детской библиотеки	Расширение возможностей для культурно-духовного развития жителей городского поселения; Сохранение и развитие творческого потенциала специалистов учреждений культуры, сохранение и пополнение материально-технической базы; Увеличение количества посетителей культурно-досуговых мероприятий; Увеличение количества библиотек, оказывающих информационные услуги и расширение их спектра.
2	Развитие материально – технической базы учреждений культуры	
Объекты в области физической культуры и спорта		
1	Разработка проектной документации для строительства физкультурно-оздоровительного комплекса с плавательным бассейном	Обеспечение доступности и привлекательности занятий физической культурой и спортом для всех групп населения; Увеличение числа систематически занимающихся физической культурой и спортом;
2	Строительство физкультурно-оздоровительного комплекса с плавательным бассейном	
3	Разработка проектной документации для строительства стадиона (футбольное поле, трибуны, плоскостные сооружения)	



4	Строительство стадиона (футбольное поле, трибуны, плоскостные сооружения)	Повышение уровня обеспеченности спортивными объектами и сооружениями.
5	Резервирование земельных участков для размещения спортивных сооружений	

## **6. Предложения по совершенствованию нормативно-правового и информационного обеспечения деятельности в сфере проектирования, строительства, реконструкции объектов социальной инфраструктуры поселения**

Программа реализуется на всей территории Ладожского сельского поселения. Контроль за исполнением Программы осуществляет Администрация Ладожского сельского поселения Усть-Лабинского района.

Выполнение оперативных функций по реализации Программы возлагается на специалистов Администрации Ладожского сельского поселения Усть-Лабинского района.

Программа подлежит корректировке или пересмотру при вступлении в силу приказов, распоряжений, методических указаний и других нормативных актов, регламентирующих требования к программам комплексного развития социальной инфраструктуры, документам территориального планирования и сопутствующим схемам и программам.

Программа может корректироваться в зависимости от обеспечения финансирования, изменение условий функционирования и потребностей объектов социальной инфраструктуры, повлекшие значительное отклонение фактических показателей (индикаторов мониторинга) эффективности функционирования систем по отношению к показателям, предусмотренных Программой.

В целях повышения результативности мероприятий Программы требуется разработка ряда муниципальных нормативных правовых документов, в том числе:

- система критериев, используемых для определения доступности для потребителей товаров и услуг организаций социального комплекса - муниципальный правовой акт должен содержать перечень критериев, используемых при определении доступности товаров и услуг и их значения;
- порядок утверждения технических заданий по разработке инвестиционных программ по развитию систем социальной инфраструктуры - муниципальный правовой акт должен определять порядок взаимодействия заинтересованных органов местного самоуправления между собой, а также с организациями социального комплекса по вопросам технических заданий по разработке инвестиционных программ. Представляется, что технические задания должны включать основные требования к разработке, содержанию и реализации инвестиционной программы целевой организации;
- технические задания по разработке инвестиционных программ организаций социального комплекса по развитию систем социальной инфраструктуры;
- инвестиционные программы организаций социального комплекса по развитию систем социальной инфраструктуры;
- порядок запроса информации у организаций социальной инфраструктуры - муниципальный правовой акт должен устанавливать закрытый перечень информации, которую могут запрашивать уполномоченные на то должностные лица Администрации

муниципального образования, а также требования к срокам и качеству информации, предоставляемой организацией.

Инвестиционная программа утверждается в соответствии с законодательством с учетом соответствия мероприятий и сроков инвестиционной программы Программе комплексного развития социальной инфраструктуры. При этом уточняются необходимые объемы финансирования и приводится обоснование по источникам финансирования: собственные средства, привлеченные средства, средства внебюджетных источников, прочие источники.

Мониторинг Программы комплексного развития социальной инфраструктуры Ладожского сельского поселения Усть-Лабинского района включает два этапа:

1. периодический сбор информации о результатах выполнения мероприятий Программы, а также информации о состоянии и развитии социальной инфраструктуры;
2. анализ данных о результатах проводимых преобразований социальной инфраструктуры.

Мониторинг Программы комплексного развития социальной инфраструктуры Ладожского сельского поселения Усть-Лабинского района предусматривает сопоставление и сравнение значений показателей во временном аспекте.

По ежегодным результатам мониторинга осуществляется своевременная корректировка Программы. Решение о корректировке Программы принимается представительным органом муниципального образования по итогам ежегодного рассмотрения отчета о ходе реализации Программы или по представлению Главы муниципального образования Ладожского сельского поселения Усть-Лабинского района.