



**АДМИНИСТРАЦИЯ МУНИЦИПАЛЬНОГО ОБРАЗОВАНИЯ
УСТЬ-ЛАБИНСКИЙ РАЙОН
ПОСТАНОВЛЕНИЕ**

от 23.12.2022

№ 1471

город Усть-Лабинск

**О выдаче АО «Черномортранснефть» разрешения
на использование части земель, находящихся в государственной
неразграниченной собственности, площадью 893 кв. м, расположенных в
границах Братского сельского поселения Усть-Лабинского района
в кадастровом квартале 23:35:1201006**

Рассмотрев заявление акционерного общества «Черноморские магистральные нефтепроводы» о выдаче разрешения на использование части земель, находящихся в государственной неразграниченной собственности, площадью 893 кв. м, расположенных в границах Братского сельского поселения Усть-Лабинского района в кадастровом квартале 23:35:1201006, на период проведения текущего ремонта линейного объекта Средства ЭХЗ МН «Тихорецк-Туапсе» 77 км, 183 км, НПС «Пшехская», руководствуясь статьями 39.33, 39.34, 39.35 Земельного кодекса Российской Федерации, Федеральным законом от 25 октября 2001 г. № 137-ФЗ «О введении в действие Земельного кодекса Российской Федерации», Правилами выдачи разрешения на использование земель или земельного участка, находящихся в государственной или муниципальной собственности, утверждёнными постановлением Правительства Российской Федерации от 27 ноября 2014 г. № 1244, **п о с т а н о в л я ю:**

1. Разрешить акционерному обществу «Черноморские магистральные нефтепроводы» ИНН 2315072242, ОГРН 1022302384136, адрес юридического лица: 353902, Краснодарский край, г. Новороссийск, ш. Сухумское, д. 85, к.1, использование части земель, находящихся в государственной неразграниченной собственности, площадью 893 кв. м, расположенных в границах Братского сельского поселения Усть-Лабинского района, в кадастровом квартале 23:35:1201006, на период проведения текущего ремонта линейного объекта Средства ЭХЗ МН «Тихорецк-Туапсе» 77 км, 183 км, НПС «Пшехская», с координатами характерных точек границ территорий:

Обозначение характерных точек границ	Координаты, м	
	X	Y
23:35:1201006:3У1		
1	503141,38	2215906,10
2	503139,33	2215916,36
3	503116,00	2215922,64
4	503091,78	2215911,88
5	503090,79	2215909,75
6	503090,73	2215908,47
23:35:1201006:3У2		
1	503224,85	2216302,96
2	503215,97	2216314,32
3	503221,70	2216329,89
4	503215,25	2216329,73
5	503209,18	2216313,26
6	503217,37	2216302,78
23:35:1201006:3У3		
1	503181,12	2216328,93
2	503174,87	2216328,78
3	503167,57	2216301,60
4	503173,82	2216301,75
площадь 893 кв.м.		

2. Установить, что акционерное общество «Черноморские магистральные нефтепроводы» в соответствии со статьей 39.35 Земельного кодекса Российской Федерации, обязано привести используемые на основании разрешения земли в состояние, пригодное для их использования в соответствии с разрешённым использованием, а также выполнить необходимые работы по их рекультивации в случае, если использование земель на основании разрешения привело к порче либо уничтожению плодородного слоя почвы в границах используемых земель.

3. Акционерному обществу «Черноморские магистральные нефтепроводы» осуществить возврат земель по акту приема-передачи.

4. Определить, что настоящее разрешение не является основанием для строительства, реконструкции объектов капитального строительства.

5. Срок действия разрешения на использование части земельного участка с целью проведения инженерных изысканий: с даты подписания настоящего постановления по 29 декабря 2023 г.

6. Акционерному обществу «Черноморские магистральные нефтепроводы»:

1) необходимо учитывать, что до начала проектирования и проведения землеустроительных, земляных, строительных, мелиоративных, хозяйственных и иных работ, в соответствии с пунктами 6, 7 статьи 7 Закона Краснодарского края от 23 июля 2015 г. № 3223-КЗ «Об объектах культурного наследия (памятниках истории и культуры) народов Российской Федерации,

расположенных на территории Краснодарского края», осуществляется разработка и реализация необходимых мер по обеспечению сохранности объектов культурного наследия, в том числе археологические полевые работы (разведки) в целях выявления в зонах производства данных работ неучтенных объектов культурного наследия, за счет средств юридического лица, являющегося заказчиком проводимых работ;

2) произвести археологическое обследование формируемых земельных участков с целью локализации объектов культурного наследия и установления границ территории и зон охраны памятников;

3) по результатам исследований разработать раздел об обеспечении сохранности объектов культурного наследия или о проведении спасательных археологических полевых работ или проект обеспечения сохранности указанных объектов культурного наследия либо план проведения спасательных археологических полевых работ, включающий оценку воздействия проводимых работ на объекты культурного наследия, комплекс необходимых мероприятий по сохранению объектов культурного наследия и стоимости их реализации;

4) выполнить требования по сохранению объектов культурного наследия согласно разделу или проекту по обеспечению сохранности объектов культурного наследия, или плану проведения спасательных археологических полевых работ;

5) принять во внимание:

- земельный участок 23:35:1201006:3У1 расположен в границах территории со сложными инженерно-геологическими условиями, неблагоприятными для строительства;

- земельные участки 23:35:1201006:3У2 и 23:35:1201006:3У3 расположены в границах территории с простыми инженерно-геологическими условиями, благоприятные для строительства;

б) земельный участок 23:35:1201006:3У2 расположен в границах части охранной зоны магистрального трубопровода «МН «Тихорецк - Туапсе-2». Участок Тихорецк-Заречье. Строительство», в связи с чем использовать его возможно с учётом ограничений, установленных постановлением Правительства Российской Федерации от 9 июня 1995 г. № 578 «Об утверждении Правил охраны линий и сооружений связи Российской Федерации», пунктом 4.3 Правил охраны магистральных трубопроводов, утвержденных заместителем Министра топлива и энергетики России от 29 апреля 1992 г. и постановлением Федерального горного и промышленного надзора России от 24 апреля 1992 г. № 9.

7. Управлению по вопросам земельных отношений и учёта муниципальной собственности администрации муниципального образования Усть-Лабинский район (Ушаковой С.А.):

1) в течение десяти рабочих дней со дня принятия постановления о выдаче разрешения на использование земель, находящихся в государственной собственности, направить копию постановления в федеральный орган исполнительной власти, уполномоченный на осуществление государственного

земельного надзора;

2) в течение трех рабочих дней со дня принятия постановления о выдаче разрешения на использование части земель, находящихся в государственной собственности, направить юридическому лицу, указанному в пункте 1 настоящего постановления;

3) не позднее срока, указанного в пункте 5 настоящего постановления, принять земли по акту приема-передачи.

8. Пресс-сектору отдела по организационным вопросам и взаимодействию с органами местного самоуправления администрации муниципального образования Усть-Лабинский район (Петросян Е.П.) обеспечить размещение настоящего постановления на официальном сайте органов местного самоуправления муниципального образования Усть-Лабинский район в сети «Интернет» www.adminustlabinsk.ru.

9. Настоящее постановление вступает в силу со дня его подписания.

Глава муниципального образования
Усть-Лабинский район



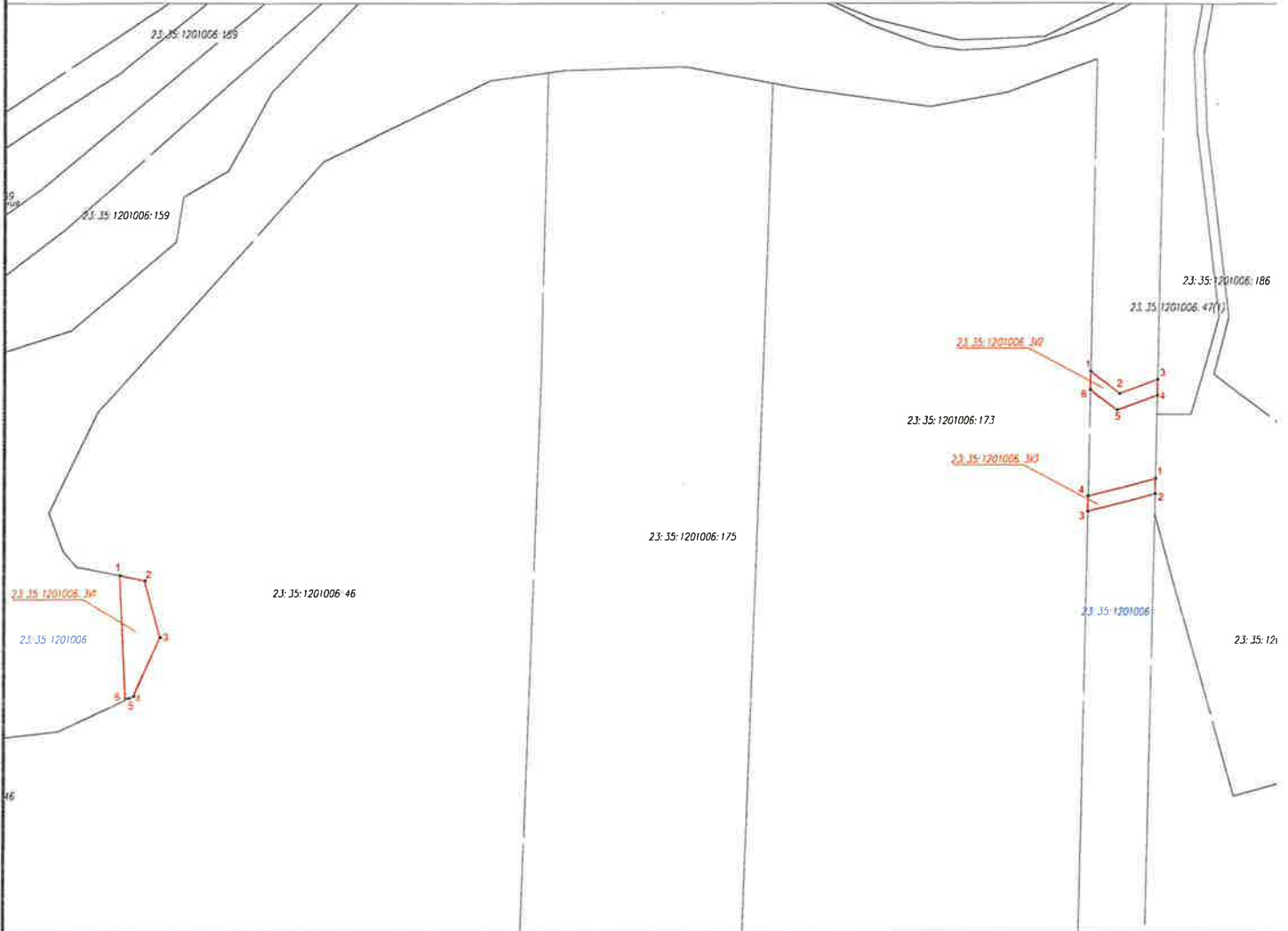
С.А. Запорожский

УТВЕРЖДЕНА:

постановление администрации
муниципального образования
Част-Альбиновский р-он

от 29.12.2022 № 1471

Схема расположения земельного участка на кадастровом плане территории



каталог координат

№	X	Y
23:35:1201006:3У1		
1	503141.38	2215906.10
2	503139.33	2215916.36
3	503116.00	2215922.64
4	503091.78	2215911.88
5	503090.79	2215909.75
6	503090.73	2215908.47
23:35:1201006:3У2		
1	503224.85	2216302.96
2	503215.97	2216314.32
3	503221.70	2216329.89
4	503215.25	2216329.73
5	503209.18	2216313.26
6	503217.37	2216302.78
23:35:1201006:3У3		
1	503181.12	2216328.93
2	503174.87	2216328.78
3	503167.57	2216301.60
4	503173.82	2216301.75
Площадь 893кв.м.		

Условные обозначения

- границы земельного участка для использования АО "Черномортранснефть" без предоставления
- граница существующего земельного участка
- 6 обозначение поворотной точки

23:35:1201006

номер кадастрового квартала

23:35:1201006:46

кадастровые номера земельных участков